

# PLANTSVs.ZOMBIES™

## BATTLE FOR NEIGHBORVILLE



# コンテンツ

はじめに	02	地域	09
操作説明	03	キャラクター	13
ゲームをプレイ	04	キャラクターの進行状況	28
ギディ公園	06	サポートが必要ですか？	29
マルチプレイヤーポータル	08		

## はじめに

ネイバービルはピケットフェンスやタイヤの遊具、そしてゾンビの侵略で知られる古風な趣のある小さな町。クレイジーデイブとプラントたちは、Dr.ゾンボスと彼の計画に慣れっこで、簡単に解決出来てしまう。しかし今回の侵略は過去最大規模の侵略だ！クレイジーデイブとプラントたちは、ゾンビが町に侵入して住人の頭をかじらないように、力を合わせて戦わなければならない！

**メモ:** 全てのPlants vs. Zombies: Battle for Neighborville™ のゲームプレイにはインターネット接続が必要です。



# 操作説明

## デフォルト操作

移動	左スティック
ジャンプ	ⓧ ボタン
リロード/アクションボタン	Ⓞ ボタン
メインウェポン起動	Ⓡ2 ボタン
ズーム / サブウェポン起動	Ⓛ2 ボタン
カメラ / キャラクター回転	右スティック
アビリティ1	Ⓛ1 ボタン
アビリティ2	△ ボタン
アビリティ3	Ⓡ1 ボタン
戦略	← ボタン
ジェスチャー	→ ボタン
お気に入り	↑ ボタン
お気に入りからランダムでジェスチャーをプレイ	↓ ボタン
ゲームメニュー	オプションボタン
ソーシャルメニュー / 地域マップ / ランキング	タッチパッドボタン



# ゲームをプレイ

## ゲームメニュー

**メモ:** ゲームメニューを表示してもゲームは一時停止しない。

**オプション** ボタンを押してゲームメニューに進み、プレイヤーランクや通貨を確認したり、スタッツ等の情報を確認したりしよう。ゲームメニューは6つのセクションに分かれている:

**ゲームメニュー** ここでは再出撃やワープホーム、フレンドの招待やゲームプレイの再開、自分のキャラクターのアビリティやステータスを確認できる。

**ネイバービルニュース** 最新のメッセージやアップデートを確認しよう。ギディ公園でのみ利用可能。

**フレンド** フレンドの活動を確認したり、一緒にゲームをプレイしたり、ゲームに招待したりしよう。

**ソーシャル** このタブではサーバー内にいる全てのプレイヤーとグループの一覧を確認できる。ギディ公園でのみ利用可能。

**チャレンジ** このタブには貴重な報酬が獲得できるアクティブなチャレンジ、デイリーやウィークリーチャレンジ、キャラクターチャレンジが表示される。

**ステータス** 全般的なステータスだけでなく、地域別、プラントやゾンビ別のステータスを確認できる。

**設定** このタブではゲーム操作やオーディオ、ユーザー補助、UI/ HUDを調整できる。



## ゲーム画面



HP

十字線

アビリティ



# ギディ公園

ギディ公園:昔は楽しい遊園地だったけど、今は飛び入り参加自由なクレイジーなプラントとゾンビの戦場だ！ギディ公園の上に建つのはデιβ邸宅、それにゾンボスHQ。中には魔法のポータルに楽しいアクティビティ、そしてキャラクターを改良したりカスタマイズするオプションも。

ギディ公園でバンキッシュされると、即座に自チームの拠点から再出撃可能。ギディ公園ではXPと報酬を獲得できるので、好きなだけ戦いを満喫できちゃう。

自分1人で道を切り拓くか、フレンドを3人までグループに招待しよう！

**メモ:**以下に表示されているのはデιβ邸宅とゾンボスHQのどちらからでも、チームを切り替えることなく利用できるステーション。地域の乗り物はチームに帰属している。拠点の再出撃ポイントのヘルプストーンを踏むと、様々なステーションが強調表示される。

## マルチプレイヤーポータル

マルチプレイヤーポータルは楽しい時間へとつながる門なんだ。マルチプレイヤーポータルから「なわばり占拠」や「TVM」などのオンラインマッチで戦ったり、協力モード（プラント&ゾンビ作戦）やウィークリーイベントを楽しもう！

**メモ:**Sony Entertainment NetworkアカウントとPlayStation®Plusメンバーシップが必要。

## 地域の乗り物

ギディ公園にある4つの乗り物は、冒険と収集アイテム、バンキッシュする敵たちが待つ地域へとプレイヤーを運ぶよ！デιβ邸宅からはRVがプレイヤーをタウンセンター内のサンドロップヒルズへと運び、リトル・スティーミーが陰しめの山にプレイヤーを運ぶ。ゾンボスHQからは救急バスがプレイヤーをタウンセンター内のプレッシャー栈橋へと運び、潜水艦がうらめしの森にプレイヤーを運ぶんだ。

## 変更ブース

変更ブースではキャラクターとそのスタイルを変更したり、アップグレードしたりできる。メニューはゲームメニューの再出撃オプションからもアクセスできるよ。



## チーム切り替えブース

味方を変えたいって？それぞれのHUBでリクルートテントを使えば、即座にプラントまたはゾンビとして出撃できる。ゲームメニューの再出撃オプション、そして変更ブースからもチームを切り替えることはできるけど、チーム切り替えブースを使うのが一番簡単だね。

## ワールドオプション

ワールドオプションからは拠点のカテゴリーを3つの中から選択できる:オンライン（他のプレイヤーと一緒にギディ公園に入る）、プライベート（AIなしでギディ公園をプライベート版でプレイ）、AIありでプライベート（AIと一緒にギディ公園をプライベート版でプレイ）。他にもワールドオプションでオンライン中のフレンドの数も確認できる。

## 昇格ステージ

キャラクターがレベル10に達したら、昇格ステージへ向かって昇格させてあげよう。キャラクターのレベルが1にリセットされて、新しく改良されたアップグレードが利用できるよ。キャラクターはそれぞれ5回まで昇格できる。

## ミスター報酬トロロン9000

ミスター報酬トロロン9000にコインを入れて、何が出てくるか見てみよう！完成させるコスチュームは、アクセサリからジェスチャー等まで多彩なアイテムで構成されるよ。レジェンドアイテムを獲得することもあるんだ！

## ラックス大商店

ラックスのお店に行って、特別なギフトを獲得しよう。

## チップの勝利プレート

プレイヤーをバンキッシュすると、相手は勝利プレートを見ることができる。チップの所に行って勝利プレートとパンチャーをカスタマイズしよう！



## XPトレーナー

急いでレベルを上げたいキャラクターがいる？コインで現在のキャラクターにXPを購入することができるよ。

**メモ:** XPトレーナーには1日辺りの限度が設定されている。

## ウィンディングの報酬ブース

XPを獲得したり、チャレンジをクリアしたりすると、ウィンディングの報酬ブースにある報酬マップの報酬をアンロックできる報酬バルブを獲得できる。報酬ボードは毎月変わるので、月末までに獲得するのを忘れずに！

# マルチプレイヤーポータル

## ゲームモード

ポータルコンソールでゲームを設定して、マルチプレイヤーポータルに飛び込んでフレンドや他のオンラインプレイヤーと対戦しよう。様々なゲームモードが用意されているだけでなく、ウィークリーイベントもあるよ！

## 作戦

作戦はおどろきたっぷりの協力プレイのディフェンスゲーム！自分の技と、マップ上に配置されたタレットを駆使して敵のウェーブから自陣を守り抜くんだ。ゲームが進めば進むほど敵のウェーブの難易度は上がり、ボーナスチャレンジや強力な敵のボスとの戦いに臨むことになる。がんばってね！

## なわばり占拠

一方のチームの目標はマップの拡張、もう一方のチームはそれを食い止めるんだ。攻撃側が最後の目標を確保すると勝利だ。防衛側はそれを食い止められると勝利！

## チームバンキッシュ

敵を全力で倒せ！バンキッシュされたプラントやゾンビがポイントとして計上され、蘇生されると相手のチームからポイントが引かれるよ。



## バンキッシュ完了

バンキッシュされた敵からクレイジーオーブを集めて、チームのためにポイントを稼ぐか、敵に倒された味方のクレイジーオーブを集めて敵がポイントを稼ぐのを妨害しよう。

## ノーム爆弾

強力なノーム爆弾を使って、3体すべての相手のトゥームストーンやガーデンを破壊しよう。でもまずノームを見つける必要があるよ！

## サバービア化

目標を占領！2つ以上の目標を確保して、チームのスコアを稼ごう。

## バトルアリーナ

4対4のチーム戦勝ち抜きモードで競おう！

# 地域

地域は、クリアするクエストや、倒す敵、発見するアイテムなどが詰まったサンドボックスマップ！ギディ公園からアクセスできる地域は4つ:デイブ邸宅に2つ（タウンセンターのサンドロップヒルズと陰しめの山）、ゾンボスHQに2つ（タウンセンターのプレッシャー栈橋とうらめしの森）。



## マップ

**タッチパッド** ボタンを押すか、ポーズメニューの地域セクションのタブから地域マップを確認できるよ。このマップにはその地域の注目すべきポイントや獲得できるアイテム、現在の目標など、地域の概要以外の様々な地域の情報も表示される。

マップセクションで△ボタンを押すとすでに獲得したアイテムの表示をオン/オフすることができる。未発見のアイテムの情報は地域のストアで購入できる。さらに中間地点をマップ上に設定して行きたい場所へのガイドにすることもできる。マップ上で左スティックを使って行きたい場所を強調表示して×ボタンを押せば中間地点の設定完了。もう一度□を押せば解除できるよ。

マップは地形以外の情報も表示する:ゲームの進行状況やメダルについての情報も見られるんだ。マップ上で **L2** ボタンと **R2** ボタンを使えば表示するセクションを切り替えられるよ。



## 進行状況

進行状況メニューは現在のエリアの全てのアクティビティ、クエスト、獲得可能アイテムを表示するんだ。ノームやチェスト、地域限定のアイテムなんかの情報だね。このセクションでは、まだクリアしていない地域内の目標も確認できる。全部集められるかな？

## メダル

メダルはそれぞれの地域で設定された条件をクリアすると獲得できる。メダルは5種類:主な目標に関わる冒険、観光、雑貨、サイドギグ、破壊好き。これらのメダルを獲得すると地域ストアでアイテムが購入できるようになる。更にそれぞれのメダルには各地域の伝承が刻まれていて、メダルを全て集めると全容が明らかになるんだ。



## 地域ストア

各地域には独自の通貨があって、その通貨を使ってマップやコスチュームやアクセサリーを購入できる。これらのアイテムはメダルに設定されている条件をクリアすることでアンロックされて、購入できるようになるよ。

各地域で流通している通貨は:タウンセンターではタコス、陰しめの山ではバッジ、そしてうらめしの森ではマシュマロだよ。

地域内通貨が余ったって？地域ストアでコインに交換してもらおう！



## 地域ロケーション

地域はプラント側とゾンビ側に分かれてて、それぞれにアイテムやストーリー、そしてキャラクターがいるんだ。他の地域に移動するために、今いる地域をクリアする必要はないよ！好きなだけ移動していいよ！

### タウンセンター - サンドロップヒルズ

ゾンビがプラントを罠に引っ掛けて、永遠に踊らせている。プラントが全部捕まったら、町の脳ミソが守れなくなる！タウンセンターにいるアマーイ少佐に報告しないと。

### 陰しめの山

ゾンビがネイバービルの歴史的なオールド・タウンを侵略して、陰しめの山で何かを企んでいる。付近にいるプラントに話しかけて、いったいどうなっているのかを確かめよう。

### タウンセンター - プレッシャー棧橋

非ゾンビ化感染がタウンセンターで大流行してる。ゾンビの生き方そのものが、存続の危機に！Dr.リアルドクターと一緒に治療法を見つけよう。

### うらめしの森

ゾンビがオソレ木という名の侵略性プラントによって、Zテック工場に閉じ込められている。ずっと長い間、工場のゾンビからは連絡がない。工場に行って、安否を確認しよう。



# キャラクター

## キャラクター選択画面

キャラクターのプリセット (オン/オフ)

キャラクターレベル / XP / タイトル

現在装備中のアップグレード



キャラクター選択バー

チーム使用数 (同じキャラクターを使用しているプレイヤーの人数)

双方のチームには異なる強さ、武器、アビリティが備わった10種類のクラスがあり、それぞれに利点がある。ピーシューターやソルジャーゾンビなど攻撃に向いているキャラクターもいれば、デッドビアード船長やサボテンのようにロケーションを防衛したり遠距離から攻撃したりするのに向いているキャラクターもある。サンフラワーやサイエンティストを含むその他のキャラクターの中には、援護に特化して、回復能力を持っているキャラクターもいるよ。色んなキャラクターを試して自分に合っているキャラクターを見つけよう！

キャラクター選択メニューでは、チームとキャラクターを選んだり、見た目をカスタマイズしたりできるんだ。各キャラクターには独自の見た目、能力、メイン武器があるんだ。カスタマイズアイテムを使えば自分のキャラクターをもっと個性的に変えられる。追加キャラクターアップグレードはキャラクターを昇格すると報酬として与えられるよ。

**L3** ボタンを押してキャラクターの詳細を表示したり、キャラクターのプレイスタイルやアビリティを確認したりしよう。

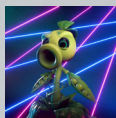
各キャラクターは3つのプリセットを持っていて、異なるカスタマイズアイテムやアップグレードを使ってカスタマイズ可能。

キャラクターカスタマイズメニューは、ゲームモードを開始する前、またはプラントとゾンビの拠点にあるカスタマイズブースからアクセス可能。再出撃するときにゲームメニューからキャラクターをカスタマイズすることもできるよ。



# プラント

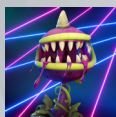
## 攻撃



### ピーシューター

ピーシューターは、かなり多才なプラント戦闘員。爆発ダメージをたくさん与えることができ、小さなターゲットに有効。

メイン武器	ピーカノン
アビリティ1	チリビーンボム 爆発するマメを吐き出す。マメは一定時間たつと自動的に爆発する。
アビリティ2	ビーガトリング 根を張った場所で、強力なタレットに切り替える。
アビリティ3	ピーアップ 高く飛び、素早く攻撃し、速く動く。 <b>L2</b> ボタンを長押しすると空中で浮ける。

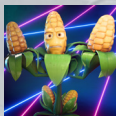


### チャンパー

罠を仕掛けて敵の動きを遅くする近距離アタッカー。さらに、穴掘りして敵をすぐにバンキッシュできる。バレずに近づくように！

メイン武器	チャンプ
サブ武器	よだれショット
アビリティ1	スパイクウィード 敵をスタンさせる罠を設置する。
アビリティ2	穴掘り 地中から敵を狙って一瞬でバンキッシュする。 <b>R2</b> ボタンを押してターゲットを食べる。
アビリティ3	汚いドロ口 毒の雲に捕まった敵を動けなくして攻撃不能にする。

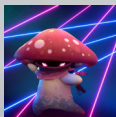




## カーネル・コーン

どんな距離でも危険なアタッカー。さやショットを使えば威力抜群。それか、バタービーコンを使って、敵の位置を特定することもできる。

メイン武器	コーンバスター
アビリティ1	バタービーコン 戦術バターを投げて、短時間の間敵の居場所を明らかにする。バターまみれになった敵は追加ダメージを受ける。
アビリティ2	さやホップ 爆発する粒を下に連射しながら、敵を飛び越える。
アビリティ3	さやショット 爆発力の高い穂軸を2つ発射する。

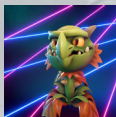


## ナイトキャップ

ステルスと機動性に優れている。影忍びを使えば自由自在に戦闘に参加と脱出ができる。シノビダケの術でノックアウトすることもできる。

メイン武器	スポア投げ
アビリティ1	影落とし 影の効果範囲内にいる味方の姿を隠し、敵の動きを遅くする。
アビリティ2	シノビダケの術 近くの敵に連続で大ダメージを与える。
アビリティ3	影忍び 姿を消して素早く動く。





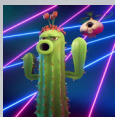
## スナップドラゴン

戦場を支配し、接近して大ダメージを与える。燃える道は、戦場を真っ二つに切り裂いたり、難所を抑えたりするのに便利。

メイン武器	火吹き
サブ武器	フレアボール
アビリティ1	急襲 上に飛んで、勢いよく着地して衝撃ダメージを与える。
アビリティ2	青い閃光 敵を追尾する青いファイアボールを放つ。
アビリティ3	燃える道 前へ一直線に燃え盛る炎の壁を作り出す。



## 防衛



### サボテン

遠距離スペシャリスト。花びらプロペラを使って高い位置に移動するか、空飛ぶガーリックと一緒に飛んで空中から攻撃する。

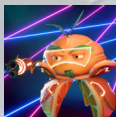
メイン武器	スパイクストライク
サブ武器	スパイクショット
アビリティ1	ポテトマイン 爆発力の高い地雷を埋める。
アビリティ2	ガーリックドローン 空飛ぶガーリックドローン进行操作する。
アビリティ3	花びらプロペラ 上に飛ぶことで、高い場所に届く。

### ガーリックドローン

ガーリックドローンはそれなりのダメージを与えるけど、HPがかなり少ないよ。生き残るには、動き続けて、敵から安全な距離を保とう。

メイン武器	ニードルショット
アビリティ1	フライダウン 下に飛ぶ。
アビリティ2	大粒乱射 爆発するガーリックを連射する。
アビリティ3	フライアップ 上に飛ぶ。



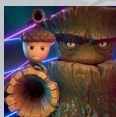


## シトロン

シトロンは、機動性の高いチーム防衛担当。皮シールドを使って、味方を守る。戦略的ロケーションを確保したり、チームが困難なチェックポイントを突破するのを手伝うのが得意。

メイン武器	ジュースカノン
サブ武器	皮シールド
アビリティ1	E.M.ピーチ E.M.ピーチを放って、近くの敵をスタンさせ、Z-メカの燃料を空にする。
アビリティ2	スピンドッシュ 前方にボールダッシュして、敵にダメージを与えてのけぞらせる。
アビリティ3	ネーブルレーザー 高精度ビームを放つ。ビームの威力は時間がたつとさらに強くなる。





## オークとドングリ

ドングリは、団結して攻撃したら強い。オークに変身して、他のドングリを乗せることで、火力と生存確率が上がる。

ソロ	シェルショット
乗客	てっぺんタレット
アビリティ1	樹液トラップ ネバナバの爆弾で敵をのけぞらせる。 <b>L1</b> ボタンを押して起爆する。
アビリティ2	オーク召喚 オークに変身する。ドングリ3体まで追加で参加できる。
アビリティ3	ドングリダッシュ 自分が動いている方向に高速回転する。
アビリティ4	木んきゅう脱出 オークから離れる。
アビリティ5	伐採支援 自分とオークを大幅に回復。

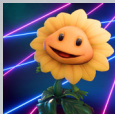
## オーク

オークは威嚇的。爆発的な火力でエリアを防衛する。大きなターゲットだから、気をつけなくてははいけない。

メイン武器	木の嘆き
アビリティ1	スーパー樹液トラップ 超ネバナバな巨大爆弾で敵をのけぞらせる。 <b>L1</b> ボタンを押して起爆する。
アビリティ2	木んきゅう脱出 ドングリに戻る。
アビリティ3	丸太ロール 巨大な丸太を敵に向かって転がしてダメージを与える。



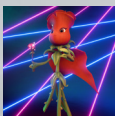
## サポート



### サンフラワー

サンフラワーは、プラントヒーラー。やられた味方をすぐに蘇生し、全員を戦闘可能な状態に保ちながら、安全な距離からサポート射撃もできる。

メイン武器	サンパルス
アビリティ1	サニーサイドアップ 回復サンドロップを降らせて味方を助ける。
アビリティ2	サンビーム 根を張った場所で、強力なビームタレットに切り替わる。
アビリティ3	ヒールビーム 味方を回復し、さらに最大HPを増やす。



### ローズ

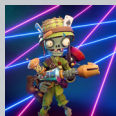
ローズは、スピードとダメージのブーストでプラントをサポートする。ヤギ化魔法は、敵をバラバラにするのにぴったり。

メイン武器	魔法のアザミ
アビリティ1	ジnkス 敵を呪い、より多くのダメージを与えられるようにする。
アビリティ2	神秘のエニグマ 無敵状態になって、スピードオーラを放ち、チームメンバーの移動速度を上げる。
アビリティ3	ヤギ化 巨大なヤギを召喚して敵をヤギに変える。



# ゾンビ

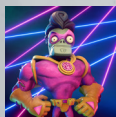
## 攻撃



### ソルジャー

ソルジャーは、かなり多才なアタッカー。遠距離からターゲットを撃ったり、援護したり、ZPGで大きな敵を倒したりできる。

メイン武器	Z-1アサルトブラスター
アビリティ1	スーパー激臭クラウド ガス爆弾を投げて、敵の視界を悪くする。味方は影響を受けない。
アビリティ2	ロケットジャンプ 空中に飛び上がる。
アビリティ3	ZPG 爆発力の高いロケットを発射する。

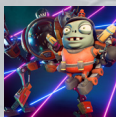


### スーパーブレインズ

スーパーブレインズは、近距離格闘家。ジャンプや、アルファベーターシールドを使った突進で、距離をぐんと詰める。

メイン武器	ヒーローフィスト
サブ武器	アルファベーターシールド
アビリティ1	ターボツイスター 高速で回転し、近くの敵にダメージを与える。
アビリティ2	ハイパージャンプサンブ 空中に飛び上がり、着地して爆発的エネルギーを周囲に放つ。
アビリティ3	スーパーウルトラボール 爆発するエネルギーボールを撃つ。





## インプ

インプは、近距離アタッカー。弾が当たりにくく、カオスな状況で頭角を現す。Z-メカ搭乗中は、爆発する武器が増え、もっとダメージを与えられるようになる。

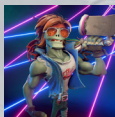
メイン武器	インプブラスター
アビリティ1	重力グレネード 指定した場所に敵を引き寄せる。
アビリティ2	ロボコール 強力なメカを呼んで、一定時間操作する。
アビリティ3	インプカタ 回転しながら全方向に炎のブラスターを撃つ。

## Z-メカ

Z-メカは、どんな距離にいる敵でも攻撃できる。大きなターゲットだから、気をつけなくてはならない。

メイン武器	ロボレーザー
アビリティ1	ハチャメチャミサイル 爆発するミサイルを広範囲に連射する。
アビリティ2	爆発エスケープ Z-メカを起爆して近くの敵に大ダメージを与える。
アビリティ3	生物工学バッシュ 地上を殴り、敵にダメージを与えてのけぞらせる。

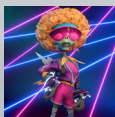




## 80年代アクションヒーロー

80年代アクションヒーローは、爆発好き。遠くから、上から、見えない場所から、立っている場所からでも爆発する。

メイン武器	弓ブラスター
アビリティ1	ダイナマイトドッジ 爆弾を落としながら、好きな方向に回避する。
アビリティ2	ロケットライド 空中に飛び上がり、爆発するミサイルを 広範囲に連射する。
アビリティ3	百発百中ミサイル ホーミングロケットを放つ。ロックオン するターゲットがない場合、一番近く にいる敵を追尾する。



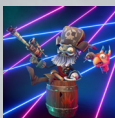
## エレキスライド

エレキスライドは敵をバラバラにするのが得意。アーク放電、ファンキーバネバネとディスコトルネードは、周囲の敵を押し返すために便利。

メイン武器	ブギーボルト
アビリティ1	ファンキーバネバネ はずむ磁石で敵を押し返す。
アビリティ2	力は正義！ 純粋なエネルギーに変身して無敵状態になる。ただし武器は使えない。
アビリティ3	ディスコトルネード 小さな電気つむじ風を召喚する。 <b>R1</b> ボタンを押すことでトルネードになり、さらにダメージを与える。



## 防衛



### デッドビード船長

デッドビード船長は、遠距離スペシャリスト。アビリティを使って高い位置に移動するか、オウムドローンと一緒に飛んで空中から攻撃する。

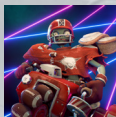
メイン武器	下劣な散弾銃
サブ武器	望遠鏡ショット
アビリティ1	タルブラスト 導火線の短い火薬樽に隠れる。 <b>R2</b> ボタンで導火線に着火。
アビリティ2	オウムパル 空飛ぶオウムドローン进行操作する。
アビリティ3	錨のフック 目的地を指定して <b>R2</b> ボタンを押すことで自分を飛ばす。

### オウムパル

オウムドローンはそれなりのダメージを与えるけど、HPがかなり少ない。生き残るには、動き続けて、敵から安全な距離を保とう。

メイン武器	オウムパルス
アビリティ1	フライダウン 下に飛ぶ。
アビリティ2	ドッカントマゴ 2段階式爆弾を発射して、周囲を爆撃する。
アビリティ3	フライアップ 上に飛ぶ。



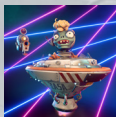


## オールスター

オールスターは、ゾンビチームのディフェンダー。ダミーシールドを展開して安全な射撃を可能にしたり、抑圧射撃で敵を食い止めたりできる。

メイン武器	フットボールカノン
アビリティ1	インパクト 爆発するインプを蹴る。一定時間後に起爆する。
アビリティ2	スプリントタックル 前方にダッシュして敵を吹き飛ばす。スプリントタックルでバンキッシュすると、アビリティリフレッシュ時間が短くなる。
アビリティ3	ダミーシールド ドームで守られたダミーを設置して味方チームを守る。





## スペースゾンビ

スペースゾンビは、協力プレイが得意。最大4体が力を合わせて宇宙ステーションを作れる。ステーションには、レーザー、シールド、ロケットが搭載されている。

ソロ	コスモショット
乗客	コスモショット
アビリティ1	重力スマッシュ 上に飛んで、勢いよく着地して衝撃ダメージを与える。
アビリティ2	ステーション膨張 宇宙ステーションに変身する。他のスペースゾンビも参加できる。
アビリティ3	ビッグバンビーム 短時間チャージした後、高精度レーザーを放つ。
アビリティ4	小惑星シールド エナジーシールドを制御して身を守る。
アビリティ5	脱出ポッド スペースゾンビモードに戻る。
アビリティ6	実践魚雷 遠隔操作の魚雷を飛ばす。

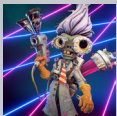
## 宇宙ステーション

宇宙ステーションには大きな武器が搭載されている。クレーターメーカーの攻撃力はかなり高いが、味方やシールドがなければ設置は難しい。

メイン武器	ビッグバンバースト
アビリティ1	スペース軍 宇宙ステーションクルー全員の連射速度を上げて、アビリティをリフレッシュする。
アビリティ2	脱出ポッド 1体のスペースゾンビに戻る。
アビリティ3	クレーターメーカー 上に飛んで、巨大レーザーを放って下にいる敵を破壊する。



## サポート



### サイエンティスト

サイエンティストは、機動性の高いゾンビヒーラー。回復ホースは、ゾンビたちのHPをフルにするのに最適。

メイン武器	スライムブラスター
アビリティ1	ネバネバ回復なんちゃら ネバネバ回復なんちゃらの近くにいる味方を回復する。
アビリティ2	ワープ 自分が動いている方向にテレポートする。
アビリティ3	回復ホース 味方にスプレーをかけて回復させて、最大HPを増やす。



### エンジニア

エンジニアは、スピード強化や火力強化する物を作ってチームをサポートする。

メイン武器	コンクリートランチャー
アビリティ1	メガホングレネード 耳をつんざくメガホンを何個か設置して周囲をブロックし、チャンバーを地中から引きずり出す。
アビリティ2	ヘビーヘルパー セントリータレットを作り出し、近くの味方の武器を強化する。
アビリティ3	ダブルタイム スピードブーストパッドを設置する。



# キャラクターの進行状況

プレイ中の行動に応じてXPを獲得する。獲得できるXPの数は、敵をバンキッシュしたり、目標を占領したり防衛したり、戦闘中にタイミングよく味方を回復/蘇生したりするなど、プレイ中の行動に応じて変化するよ。

キャラクターは最大レベル10までレベルが上がり、その後は昇格ステージで昇格させるんだ。キャラクターを昇格させるとレベルは1に戻るけど、新しいタイトルとアップグレードが獲得できるようになるんだ。キャラクターは5回まで昇格させることができ、ある段階で「マスター」のタイトルを獲得できる。

## プレイヤーランク

キャラクターのレベルが上がると、プレイヤーのランクも上がる:より多くのキャラクターを昇格させると、プレイヤーのランクももっと上がる! ネイバービルではプレイヤーランクは自慢できることだよ。プレイヤーランクが100になると、新しいランクプレートを獲得して自分の実績を見せびらかすことができるんだ。そこからさらに上のランクを目指すこともできるよ!



# サポートが必要ですか？

お客様が弊社のゲームを最大限お楽しみいただけるよう、いつでもどこでもEA Worldwide Customer Experienceチームがサポートいたします。オンライン、コミュニティーフォーラム、チャット、電話、ソーシャルネットワークといった様々なサポート方法で弊社のゲームエキスパートが対応いたします。

## お問い合わせ

サポートが必要な場合、**help.ea.com**でお問い合わせをクリックしてください。お客様からお寄せいただいた、問題や疑問に関する情報に基づき、電話、チャット、Eメール、コミュニティーフォーラム、ソーシャルネットワークの中から最適なサポート方法をご提案いたします。全ての問題、地域で全てのサポート方法をご利用になれるとは限りません。

## オンラインサポート

FAQやEAヘルプの記事につきましては、**help.ea.com**にてご確認ください。更新は毎日行われます。こちらで最新の問題と解決方法をご確認ください。

EAヘルプのチャット、Eメール、電話でのサポートは、お客様の言語で対応できない場合がございます。**help.ea.com**は英語に対応しておりますが、お客様の言語によるコンテンツもお探しいただけます。他のプレイヤーからのサポートにつきましては、**answers.ea.com**をご利用ください。

"PS" , "PlayStation" , "PS4" and "DUALSHOCK" are registered trademarks or trademarks of Sony Interactive Entertainment Inc.

"Sony Entertainment Network" is a trademark of Sony Corporation.  
Library programs ©Sony Interactive Entertainment Inc.

