

WARNING Before playing this game, read the Xbox 360® console and accessory manuals for important safety and health information. Keep all manuals for future reference. For replacement console and accessory manuals, go to www.xbox.com/support.

Important Health Warning About Playing Video Games

Photosensitive seizures

A very small percentage of people may experience a seizure when exposed to certain visual images, including flashing lights or patterns that may appear in video games. Even people who have no history of seizures or epilepsy may have an undiagnosed condition that can cause these "photosensitive epileptic seizures" while watching video games.

These seizures may have a variety of symptoms, including lightheadedness, altered vision, eye or face twitching, jerking or shaking of arms or legs, disorientation, confusion, or momentary loss of awareness. Seizures may also cause loss of consciousness or convulsions that can lead to injury from falling down or striking nearby objects.

Immediately stop playing and consult a doctor if you experience any of these symptoms. Parents should watch for or ask their children about the above symptoms—children and teenagers are more likely than adults to experience these seizures. The risk of photosensitive epileptic seizures may be reduced by taking the following precautions: Sit farther from the screen; use a smaller screen; play in a well-lit room; do not play when you are drowsy or fatigued.

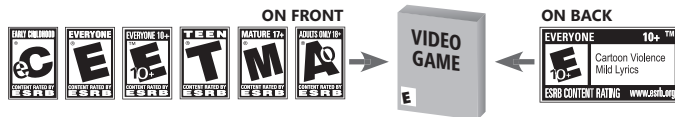
If you or any of your relatives have a history of seizures or epilepsy, consult a doctor before playing.

ESRB Game Ratings

The Entertainment Software Rating Board (ESRB) ratings are designed to provide consumers, especially parents, with concise, impartial guidance about the age-appropriateness and content of computer and video games. This information can help consumers make informed purchase decisions about which games they deem suitable for their children and families.

ESRB ratings have two equal parts:

- **Rating Symbols** suggest age appropriateness for the game. These symbols appear on the front of virtually every game box available for retail sale or rental in the United States and Canada.
- **Content Descriptors** indicate elements in a game that may have triggered a particular rating and/or may be of interest or concern. The descriptors appear on the back of the box next to the rating symbol.

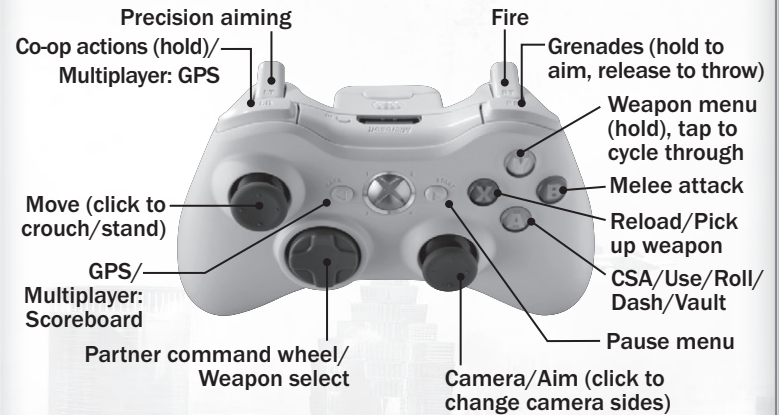


For more information, visit www.ESRB.org

COMPLETE CONTROLS



These are the default controller settings. To change your controller scheme or adjust sensitivity, select **OPTIONS** from the main menu, then select **CONTROL**.



SHANGHAI SURPRISE

For Tyson Rios and Elliot Salem, war is strictly business. They'd served as Army Rangers in Mogadishu before going into the private sector, earning top dollar as the top operators for paramilitary corporation SSC... an arrangement that came to a sudden and bloody end. Now Rios and Salem work for the only people they still trust: each other. And business is better than ever.

Their latest job is easy money—hook up with a fellow merc in Shanghai, plant some electronics, and get paid. But neither the horrors of Somalia nor the betrayals of the SSC have prepared them for what's coming. A new kind of war is about to engulf China's greatest city, and to survive it, Rios and Salem must decide if there's a line even they won't cross.

SETTING UP THE GAME

Before getting into the action, set up a Gamer Profile to save all of your memorable achievements.

GAMER PROFILE

Create a Gamer Profile to track achievements and save all game progress. A Gamer Profile must be created in order to play Xbox LIVE®.

- To create a new Gamer Profile, press **X** to bring up the Xbox Guide. Highlight CREATE NEW PROFILE and press **A**. Create a profile name using the virtual keyboard.
- After you create a Gamer Profile and save it to a storage device, you can customize your profile and set personal settings. When you are signed in with your Gamer Profile, your achievements are automatically tracked and you can save your game progress.

LINKING YOUR GAMERTAG TO AN EA ACCOUNT

You need to link your Gamertag to an EA Account to access the online features of *Army of TWO™: The 40th Day*. If you have already linked your Gamertag to an EA Account, you can play online instantly. If you have not linked your Gamertag, you'll be prompted in the game to sign in with an existing EA Account or to create a new EA Account. Once the account is linked to your Gamertag, you can then play online. Linking to an EA Account is easy... all it takes is an e-mail address and a password.

Your e-mail address and password are also your login to ARMYOFTWO.COM. Join the online community now!

SAVING AND LOADING GAMES

Army of TWO: The 40th Day automatically saves your progress at certain checkpoints. Select one of three save slots when you launch a new game; continue your campaign by selecting the appropriate save slot.

OPTIONS

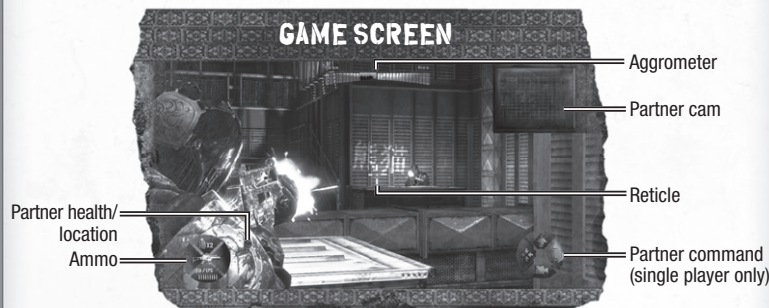
- Cheats** Enter codes to unlock in-game cheats.
- Video** Adjust your picture.
- Control** Change your control preferences.
- Unlock** Add guns purchased in *Army of TWO* to your arsenal for *Army of TWO: The 40th Day*.
- Extra Weapons**
- Storage** Select a memory storage device to save your game to.



WWW.ARMYOFTWO.COM

PLAYING THE GAME

Make your way through a hellish urban war zone, with only your partner's loyalty to count on. Clear out enemies in your way, upgrade your gear, find hidden spoils of war, and get out of Shanghai alive... if you can.



- Solo** Take an A.I. partner along to back you up.
- Split-Screen Co-Op** Team up locally with a friend you can rely on.
- Online Private Co-Op** Play online with a buddy you invite in.
- Online Public Co-Op** Find a stranger online to watch your back.

MORALITY AND CO-OP CHOICES

Every choice has repercussions in a war zone, both immediate and long-term. Throughout the campaign, you must react to situations that don't always have clear-cut answers, or where instant rewards come with a high price tag. Either player can make the decision, but whoever chooses first chooses for the team.

Every interaction affects how people—including your partner—react to you. Review the consequences of your actions by selecting CO-OP CHOICES off the Extras menu.

PAY ATTENTION, SOLDIER! Civilians trapped in the city are rapidly becoming hostages or victims. You can change that, if you decide to get involved. Once any enemies are captured or killed, press **A** near a living civilian to set them free. Then select ID CARDS from your Pause menu to see how your generosity pans out.

MASK GPS

Your mask isn't just another piece of armor. It's equipped with a sophisticated tactical GPS to help you navigate the wreckage of Shanghai, and an enemy tagging system to help you find and identify threats before they find you. Activate it by pressing **O**.

TAGGING

Tag enemies with your GPS by moving your reticle over them and pressing **O**, then order your partner to deal with them directly.

STATS

Army of TWO: The 40th Day tracks everything you do in campaign and online multiplayer modes, from collectables found, kills, deaths and shooting accuracy to how long you've survived in overrun Shanghai. Everything is sent to the online Leaderboards. See your personal stats by selecting STATISTICS off the Pause menu.

COMBAT

Two men can survive anything if they work together. Find some cover and use team tactics to advance and out-maneuver hostile forces.

Keep an eye and ear out; a good mercenary can earn a little something for his trouble if he's paying attention. You might also find valuable intel to clue you in on who's attacking Shanghai, and why.

AGGRO

When the situation gets heavy, use Aggro to your advantage. Firing continuously, tossing grenades or just being out in the open builds your Aggro, drawing the enemy's attention as you get hotter. Meanwhile, your partner ghosts out as the opposition starts ignoring him to concentrate on you. That leaves him free to sneak around, flank enemy positions, and take them out. Alternately, you can order your partner to go loud while you take the stealthy approach.

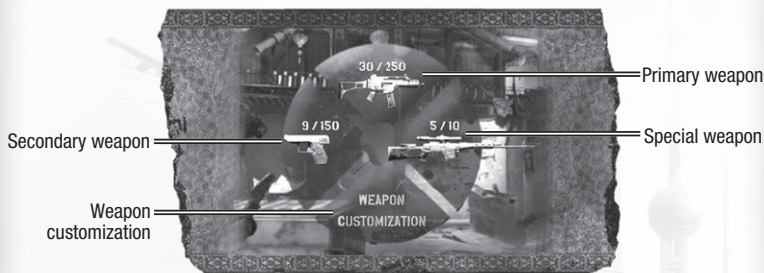
PAY ATTENTION, SOLDIER! Just because you're see-through doesn't mean the enemy can't see you. Stay out of their line-of-sight when sneaking around, or you'll be right back in their crosshairs.

WEAPONRY

Superior firepower is the only advantage you have left. Pull **Q** to blind-fire, or pull and hold **R** for precision aiming. This works both in and out of cover. If you're running low on bullets, pick up ammo dropped by dead enemies or take their guns entirely by getting close and pressing **X**.

INVENTORY WHEEL

Always use the right tool for the right job. Tap **V** to cycle through your equipped guns, or hold **V** to bring up your arsenal, then press **C** to choose your weapon.



- Primary** Your go-to gun for basic house cleaning. Go with tactical SMGs, assault rifles or shotguns.
- Secondary** Back up pieces that range from automatics to Magnums.
- Special** Sniper rifles and missile launchers for when you need to make a big impact.
- Customize Weapon** Buy, equip, and upgrade your guns. Available anytime you're not in combat.

GRENADES

Toss a frag in the direction you're looking by tapping **M**, or aim it by pressing and holding **M** and moving **W**; release **M** to throw. If you change your mind while aiming, tap **E** to save that grenade for another time.

SHOPPING AND UPGRADES

Complete objectives and loot the dead to earn your pay, then buy better guns or upgrade the weapons you already have. Press and hold **W** whenever you're not in combat and press **C** to select Weapon Customization. Every weapon can be up upgraded to improve its stats and skinned to suit your style... urban camo for the tactical pros, pimped for the merc who wants to make a bold statement.

You can own up to thirty weapons, but only one in each category is active at a time. Switch active weapons by finding the gun you want and pressing **A**.

HOMEBREW PARTS

Some upgrades aren't for sale. Find a few makeshift mods on the streets of Shanghai and roll with them. Activate/deactivate Homebrew Parts from that gun's inventory page.

PAY ATTENTION, SOLDIER! The invading forces have supply cases set up around the city. Eliminate any nearby guards before they can lock them down, and add their equipment to your own.

COVER

Take cover or get killed... your choice. Press **A** to slide into cover (release **A** while sprinting), or click **LT** to duck down behind it. You can lean out to return fire, either blind or using precision aiming (pull **R**).

MAN DOWN!



If you or your partner take too much damage, that soldier is incapacitated until rescued or until he bleeds out, whichever comes first. Tap **A** to grab and drag your partner to a safe location, then press and hold **A** to heal them. If help doesn't arrive in time or both players are downed, you're dead.

A downed man can crawl to safety and still fire on enemies, even while being dragged. Find an injured partner by looking for the blinking red skull icon.

TAKING PRISONERS

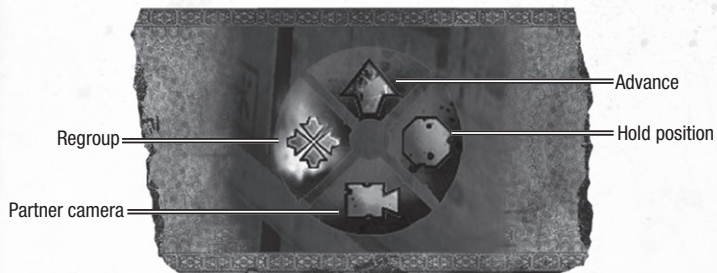
Sneak up and grab an enemy without alerting his buddies by pressing **LB**. Activate your GPS (press **Y**) to identify officers; take them prisoner to make their entire squad surrender without firing a shot. Take a private hostage and they won't be so nice. To order your partner to make the capture, activate your GPS and press **LB**. Once you have somebody in a headlock, click **LT** to tie them up or press and hold **B** to execute them.

Hang on to somebody for too long and they'll start to struggle; tap **B** to keep them in line. You can also open fire with your sidearm by pulling **Q**, but nearby units will come running.

NOTE: While in game, you are prompted to press **V**, which releases a target.

PARTNER ORDER WHEEL

In single player mode, call out instructions to your partner to coordinate your tactics. Toggle between defensive and aggressive stances by pressing  in the direction associated with the desired tactic.



- Advance** Sends your partner forward to cover (blue) or to fire on anyone in sight (red).
- Partner camera** Access your partner's built-in mask camera, and see what he sees.
- Hold position** Order your partner to stay where he is, either to recover (blue) or to cover you (red).
- Regroup** Keep it tight, maintaining formation (blue) or laying down fire (red) as you go.
- PAY ATTENTION, SOLDIER!** Grab a riot shield (press **A**) to deflect incoming fire, then order your partner to regroup in Aggro (red) mode and advance on enemy positions. Your partner does the shooting, you provide the cover.

CO-OP MOVES

Some moves require two pairs of hands. When playing with an AI partner, they automatically follow your lead without any prompting.

- Co-op Snipe** You and your partner line up and take out two targets at once before they can sound the alarm.
- Step Jump** Get (or give) a lift up to an otherwise out-of-reach level.
- Back to Back** Surrounded? Go back-to-back at key moments to cover each other.
- Hostage Grab** Turn enemies into assets by taking them hostage. Done properly as a team, you can gain access to weapons crates or save civilian lives.
- Co-Op Mock Surrender** Throw up your hands before the shooting starts to buy time, then quick draw and take enemies down in bullet time. Press **A** when the option flashes on the screen.

MASK AND ARMOR CREATOR

Create your own mask and armor designs for in-game use, then share them with an elite team of friends or with everyone. Log on to [HTTP://WWW.ARMYOFTWO.COM](http://www.armyoftwo.com) and go to the Mask and Armor Creator. The graphics creator tool lets you add, resize, and reshape any number of fonts and shapes. Go as simple or complex as you like. All designs are previewed on 3D game models, then saved as either private or public logos or make them available only to specific people. Publicly available designs are saved to the Gallery; you can also download other players' designs from the Gallery.

Create or download 12 logos on the web site and publish up to five logos to your game at a time. Your active list is automatically sent to your Gamer Profile and updated when you next load the game.

Access and equip your created masks in-game by selecting MASKS from the main menu. You can also refresh your active list from there.

CUSTOM EMBLEMS

You can also create easy-to-add decals, such as a team insignia, to share with your friends. Simply select CUSTOM EMBLEM when accessing the graphics creator at [HTTP://WWW.ARMYOFTWO.COM](http://www.armyoftwo.com).



YOU PLAYED THE GAME. NOW PLAY THE MUSIC.
EA SOUNDTRACKS AND RINGTONES
AVAILABLE AT [WWW.EA.COM/EATRX/](http://www.ea.com/eatrx/)

XBOX LIVE

Xbox LIVE® brings more of the entertainment you love right to your living room. Raise the curtain on your own instant movie night with thousands of HD movies, TV shows, and videos downloaded in a snap from Xbox LIVE and Netflix. Find the perfect game for any player with a free trial of hundreds of titles from the largest library available. With downloadable Game Add-Ons like maps, songs, weapons and levels, you'll get more out of every game by putting more into it. And don't forget to connect and play with friends wherever they happen to be. With Xbox LIVE, your fun never ends.

REGISTRATION AND SUBSCRIPTION REQUIRED TO ACCESS ONLINE FEATURES. EA ONLINE TERMS & CONDITIONS AND FEATURE UPDATES ARE FOUND AT WWW.EA.COM. YOU MUST BE 13+ TO REGISTER WITH EA ONLINE. EA MAY PROVIDE CERTAIN INCREMENTAL CONTENT AND/OR UPDATES FOR NO ADDITIONAL CHARGE, IF AND WHEN AVAILABLE.

EA MAY RETIRE ONLINE FEATURES AFTER 30 DAYS NOTICE POSTED ON WWW.EA.COM.

CONNECTING

Before you can use Xbox LIVE, connect your Xbox 360 console to a high-speed Internet connection and sign up to become an Xbox LIVE member. For more information about connecting, and to determine whether Xbox LIVE is available in your region, go to www.xbox.com/live/countries.

FAMILY SETTINGS

These easy and flexible tools enable parents and caregivers to decide which games young game players can access based on the content rating. Parents can restrict access to mature-rated content. Approve who and how your family interacts with others online with the Xbox LIVE service. And set time limits on how long they can play. For more information, go to www.xbox.com/familysettings.

PLAYING ONLINE

Up to 10 players take aim to dominate for their team or their faction. Just remember: co-op is still the name of game. Alone, you'll be torn up. But with a buddy or four backing your play, you might stand a fighting chance. Select a weapons kit to roll with at the top of each match. You can only switch kits in the Lobby or while waiting to respawn, but you can always augment your load-out with guns acquired on the battlefield.

Partner Reload If your ammo runs dry and you're out of grenades, your buddy is your ammo cache. Just make contact with his backpack and press **X** to re-up.

Revive Partner Alone, you're a sitting duck. Together, you can revive or be revived if you or your partner go down by heading over and tapping **A**.

PAY ATTENTION, SOLDIER! Even in faction fights, everybody's paired up. You'll score bonus points for personally taking down both halves of a partnership, rather than leaving one of them alive.

NOTE: When creating a new EA Online Account within the game, you must use a valid password consisting of 5-16 characters.

MODES

Co-op Deathmatch You and your partner work to take out opposing players and their partners. The team with the most points wins.

Control Two factions fight to take and hold control points. The more mercs that occupy a control point, the faster it's captured.

Warzone Capture, defend, or destroy a random objective—a rogue agent, VIPs, classified intel, a designated target—and/or the teams in your way.

EXTRACTION

Four mercs. A thousand fanatics. One last ride out of town. Work as a team to survive wave after wave of hostiles, and punch through four progressively tougher maps to reach the extraction point alive.

LIMITED 90-DAY WARRANTY

ELECTRONIC ARTS LIMITED WARRANTY

Electronic Arts warrants to the original purchaser of this product that the recording medium on which the software program(s) are recorded (the "Recording Medium") and the documentation that is included with this product (the "Manual") are free from defects in materials and workmanship for a period of 90 days from the date of purchase. If the Recording Medium or the Manual is found to be defective within 90 days from the date of purchase, Electronic Arts agrees to replace the Recording Medium or Manual free of charge upon receipt of the Recording Medium or Manual at its service center, postage paid, with proof of purchase. This warranty is limited to the Recording Medium containing the software program and the Manual that were originally provided by Electronic Arts. This warranty shall not be applicable and shall be void if, in the judgment of Electronic Arts, the defect has arisen through abuse, mistreatment or neglect.

This limited warranty is in lieu of all other warranties, whether oral or written, express or implied, including any warranty of merchantability or fitness for a particular purpose, and no other representation of any nature shall be binding on or obligate Electronic Arts. If any such warranties are incapable of exclusion, then such warranties applicable to this product, including implied warranties of merchantability and fitness for a particular purpose, are limited to the 90-day period described above. In no event will Electronic Arts be liable for any special, incidental, or consequential damages resulting from possession, use or malfunction of this Electronic Arts product, including damage to property, and to the extent permitted by law, damages for personal injury, even if Electronic Arts has been advised of the possibility of such damages. Some states do not allow limitation as to how long an implied warranty lasts and/or exclusions or limitation of incidental or consequential damages so the above limitations and/or exclusion of liability may not apply to you. In such jurisdictions, the Electronic Arts' liability shall be limited to the fullest extent permitted by law. This warranty gives you specific rights. You may also have other rights that vary from state to state.

RETURNS WITHIN THE 90-DAY WARRANTY PERIOD

Please return the product along with (1) a copy of the original sales receipt showing the date of purchase, (2) a brief description of the difficulty you are experiencing, and (3) your name, address and phone number to the address below and Electronic Arts will mail a replacement Recording Medium and/or Manual to you. If the product was damaged through misuse or accident, this 90-day warranty is rendered void and you will need to follow the instructions for returns after the 90-day warranty period. We strongly recommend that you send your products using a traceable delivery method. Electronic Arts is not responsible for products not in its possession.

EA WARRANTY INFORMATION

If the defect in the Recording Medium or Manual resulted from abuse, mistreatment or neglect, or if the Recording Medium or Manual is found to be defective after 90 days from the date of purchase, choose one of the following options to receive our replacement instructions:

Online: <http://warrantyinfo.ea.com>

Automated Warranty Information: You can contact our automated phone system 24 hours a day for any and all warranty questions:

US 1 (650) 628-1001

EA WARRANTY MAILING ADDRESS

Electronic Arts Customer Warranty
9001 N I-35 Suite 110
Austin, TX 78753

NOTICE

Electronic Arts reserves the right to make improvements in the product described in this manual at anytime and without notice. This manual and the product described in this manual are copyrighted. All rights reserved.

TECHNICAL SUPPORT CONTACT INFO

E-mail and Website: For instant access to all of our technical support knowledge, please visit <http://techsupport.ea.com>.

Telephone Support: Technical Support is also available from 8am to 5pm PST by calling us at (650) 628-1001. No hints or codes are available from (650) 628-1001.

Mailing Address: Electronic Arts Technical Support
9001 N I-35 Suite 110
Austin, TX 78753

© 2010 Electronic Arts Inc. EA, the EA logo and Army of TWO are trademarks or registered trademarks of Electronic Arts Inc. in the U.S. and/or other countries. All Rights Reserved. MPEG Layer-3 audio coding technology licensed from Fraunhofer IIS and THOMSON multimedia. All other trademarks are the property of their respective owners.



Uses Bink Video Technology. Copyright © 1997-2007 by RAD Game Tools, Inc.

AVERTISSEMENT Avant de jouer à ce jeu, veuillez lire les manuels de la console Xbox 360^{MD} et des accessoires pour des informations importantes de santé et de sécurité. Veuillez à conserver tous les manuels pour une utilisation future. Pour les manuels de console de remplacement et d'accessoires, rendez-vous à www.xbox.com/support.

Avis important sur la santé des personnes jouant aux jeux vidéo

Crises d'épilepsie photosensible

Pour un très faible pourcentage de personnes, l'exposition à certains effets visuels, notamment les lumières ou motifs clignotants pouvant apparaître dans les jeux vidéo, risque de provoquer une crise d'épilepsie photosensible, même chez des personnes sans antécédent épileptique.

Les symptômes de ces crises peuvent varier; ils comprennent généralement des étourdissements, une altération de la vision, des mouvements convulsifs des yeux ou du visage, la crispation ou le tremblement des bras ou des jambes, une désorientation, une confusion ou une perte de connaissance momentanée. Ces crises peuvent également provoquer une perte de connaissance ou des convulsions pouvant engendrer des blessures dues à une chute ou à un choc avec des objets avoisinants.

Cessez immédiatement de jouer et consultez un médecin si vous sentez de tels symptômes. Il est conseillé aux parents de surveiller leurs enfants et de leur poser des questions concernant les symptômes ci-dessus: les enfants et les adolescents sont effectivement plus sujets à ce genre de crise que les adultes. Pour réduire le risque d'une crise d'épilepsie photosensible, il est préférable de prendre les précautions suivantes: s'asseoir à une distance éloignée de l'écran, utiliser un écran de petite taille, jouer dans une pièce bien éclairée et éviter de jouer en cas de somnolence ou de fatigue.

Si vous, ou un membre de votre famille, avez des antécédents de crises d'épilepsie, consultez un médecin avant de jouer.

Classifications ESRB pour les jeux

Les classifications de l'Entertainment Software Rating Board (ESRB) sont conçues pour fournir aux consommateurs, aux parents en particulier, des conseils objectifs et clairs au sujet de l'âge approprié et du contenu des jeux informatiques et des jeux vidéo. Ces informations permettent aux consommateurs d'acheter les jeux qu'ils considèrent appropriés pour leurs enfants et leurs familles en toute connaissance de cause.

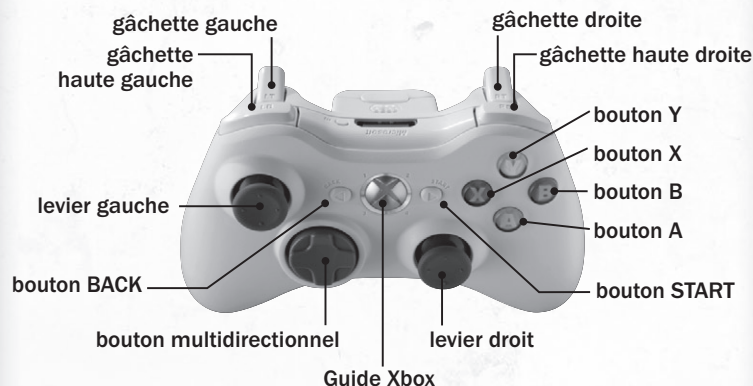
Les classifications ESRB se divisent en deux parties égales :

- Les **symboles de classification** suggèrent l'âge approprié pour le jeu. Ces symboles apparaissent sur quasiment chaque boîte de jeu disponible à la vente ou à la location aux États-Unis et au Canada.
- Les **descriptions de contenu** indiquent quels éléments du jeu pourraient avoir influencé une telle classification et/ou pourraient être sources d'intérêt ou d'inquiétude. Ces descriptions apparaissent au dos de la boîte près du symbole de classification.

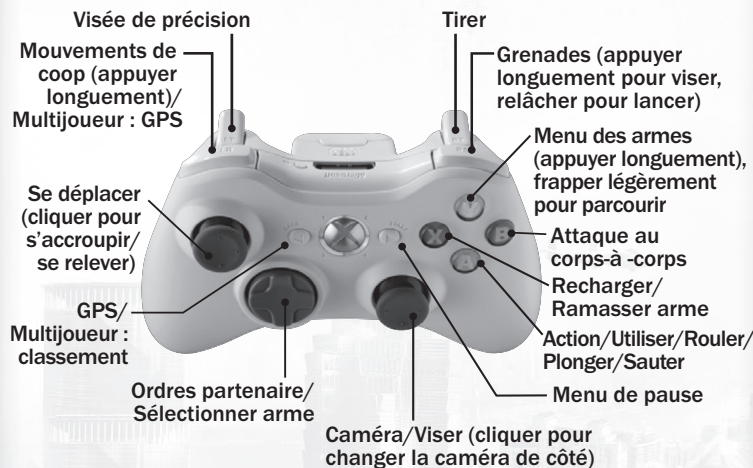


Pour plus d'informations, consultez le site www.ESRB.org

LISTE COMPLÈTE DES COMMANDES



Ces commandes sont celles par défaut. Pour changer la configuration des commandes ou ajuster la sensibilité, sélectionnez OPTIONS puis COMMANDES à partir du menu principal.



SURPRISE À SHANGHAI

Pour Tyson Rios et Elliot Salem, la guerre est un boulot, rien de plus. Ils ont tous les deux servi dans les Rangers à Mogadiscio avant de se réorienter vers le secteur privé. Ils ont ainsi gagné des millions de dollars en travaillant pour le compte d'une organisation paramilitaire, la SSC... un arrangement qui a pris fin aussi soudainement que violemment. Rios et Salem ont alors pris la décision de ne travailler que pour ceux en qui ils ont entièrement confiance : eux-mêmes. Et leur affaire n'a jamais été aussi florissante.

Cette dernière mission promettait de l'argent facile. Ils devaient prendre contact avec un mercenaire à Shanghai, placer des balises à certains endroits prédéfinis et empocher leur prime. Mais ni les horreurs qu'ils ont vues en Somalie, ni la trahison de la SSC ne les avaient préparés à ça... Un nouveau type de guerre est sur le point de paralyser la plus grande ville de Chine, et pour survivre, Rios et Salem vont devoir décider où se situe la ligne à ne pas franchir.

CONFIGURATION DU JEU

Avant de plonger au cœur de l'action, vous devez créer un profil de joueur pour pouvoir sauvegarder vos plus grandes réussites.

PROFIL DE JOUEUR

Créer un profil de joueur pour sauvegarder vos progrès et tous vos succès. Un profil de joueur est indispensable pour jouer sur Xbox LIVE™.

- Pour créer un profil de joueur, appuyez sur **X** pour afficher le Guide Xbox. Sélectionnez **CREER UN NOUVEAU PROFIL** et appuyez sur **A**. Entrez un nom de profil à l'aide du clavier virtuel.
- Une fois le profil de joueur créé et sauvegardé sur un périphérique d'emmagasinement, vous pouvez le personnaliser et définir les paramètres. Lorsque vous êtes connecté avec votre profil de joueur, vos succès sont automatiquement suivis et vous pouvez sauvegarder vos progrès.

ASSOCIER VOTRE ID DE JOUEUR À UN COMPTE EA

Vous devez relier votre ID de joueur à un compte EA pour accéder aux fonctionnalités en ligne d'*Army of TWO™: The 40th Day*. Si votre ID de joueur est déjà lié à un compte EA, vous pouvez jouer en ligne dès maintenant. Si vous n'avez pas encore lié votre ID de joueur, il vous sera proposé d'ouvrir une session d'un compte EA ou d'en créer un nouveau. Une fois le compte EA lié à votre ID de joueur, vous pouvez jouer en ligne. Cette opération est très simple. Il vous suffit de disposer d'une adresse de courriel et d'un mot de passe. Votre adresse de courriel et votre mot de passe vous permettent également d'accéder à ArmyofTwo.com. Rejoignez la communauté en ligne!

SAUVEGARDE ET CHARGEMENT

Army of TWO: The 40th Day sauvegarde automatiquement vos progrès à certains points de passage. Sélectionnez l'un des trois emplacements de sauvegarde au lancement d'une nouvelle partie ou continuez votre campagne en sélectionnant l'emplacement de sauvegarde correspondant.

OPTIONS

- Codes de triche** Entrez-les pour activer les codes de triche dans le jeu.
- Vidéo** Réglez l'image.
- Commandes** Modifiez la configuration des commandes.
- Débloquer armes supplémentaires** Ajoutez les armes achetées dans *Army of TWO* à votre arsenal d'armes d'*Army of TWO: The 40th Day*.
- Stockage** Sélectionnez un périphérique d'emmagasinement pour sauvegarder votre partie.

COMMENT JOUER

Frayer-vous un chemin dans les rues d'une ville en pleine guerre, avec pour seul allié votre fidèle partenaire. Éliminez les ennemis sur votre passage, améliorez votre matériel, découvrez des butins cachés et réussissez à sortir de Shanghai en vie... si vous en êtes capable!



- Solo** Demandez à un partenaire IA de rester à vos côtés pour vous couvrir.
- Écran partagé en coop** Associez-vous en local avec un ami sur lequel vous pouvez compter.
- Partie privée coop en ligne** Jouez en ligne avec un ami que vous avez invité.
- Partie publique coop en ligne** Trouvez quelqu'un en ligne qui puisse surveiller vos arrières.

CHOIX DE MORALITÉ ET COOPÉRATION

En temps de guerre, chacun de vos choix a des répercussions, à la fois immédiates et sur le long terme. Au cours de la campagne, vous devrez faire face à des situations délicates qui n'ont pas de solutions évidentes, ou à des récompenses immédiates qui s'accompagneront de revers de médaille. L'un ou l'autre des partenaires peut prendre une décision, mais c'est celui qui se décide en premier qui choisit pour l'équipe. Toutes les interactions affectent la façon dont les personnes de votre environnement, y compris votre partenaire, se comportent avec vous. Consultez les conséquences de vos actes en choisissant CHOIX DE COOPÉRATION à partir du menu Bonus.

PRENEZ GARDE. SOLDAT! Les civils coincés dans la ville deviennent rapidement des otages ou des victimes. Vous pouvez changer le cours de leur destinée... si vous vous en mêlez. Une fois que vous avez réussi à capturer ou à tuer des ennemis, approchez-vous d'un civil et appuyez sur **A** pour le libérer. Sélectionnez ensuite CARTES D'IDENTITÉ à partir du menu de pause pour voir les retombées de vos actes.

MASQUE GPS

Votre masque n'est pas qu'un accessoire de votre tenue de combat. Il est aussi équipé d'un GPS tactique sophistiqué qui vous aide à progresser dans les décombres de Shanghai. Un système de marquage des ennemis vous permet également de localiser et identifier une menace avant qu'on ne vous trouve. Ouvrez votre GPS en appuyant sur **O**.

MARQUAGE

Marquez vos ennemis sur votre GPS en plaçant le réticule sur eux et en appuyant sur **B**. Demandez ensuite à votre partenaire de s'occuper d'eux.

STATISTIQUES

Army of TWO: The 40th Day enregistre toutes vos actions dans la campagne et les modes multijoueur en ligne. Le jeu conserve les données sur les objets à trouver que vous avez récupérés, les ennemis que vous avez tués ou qui vous ont tué, votre précision de tir ou encore le temps que vous avez passé dans la ville de Shanghai. Toutes ces données sont ensuite envoyées aux classements en ligne.

Affichez vos statistiques personnelles en sélectionnant STATISTIQUES à partir du menu de pause.



WWW.ARMYOFTWO.COM

COMBAT

Deux hommes sont capables de tout affronter s'ils agissent ensemble. Trouvez de quoi vous protéger et utilisez des tactiques d'équipe pour avancer et neutraliser les forces hostiles.

Soyez très vigilant! S'il est attentif, un bon mercenaire est capable de dénicher l'info ou l'objet qui l'aidera à sortir de toutes les situations. Vous pourriez même découvrir de précieux renseignements qui vous aideront à lever le voile sur le responsable de l'attaque de Shanghai et sur ses motivations.

AGRESSIVITÉ

Quand la situation devient critique, utilisez l'Agressivité à votre avantage. Lorsque vous tirez sans vous arrêter ou que vous lancez des grenades, vous faites grimper votre Agressivité et attirez ainsi l'attention de vos ennemis. Pendant ce temps, votre partenaire est oublié par vos adversaires, qui se concentrent sur vous. Cela lui laisse le champ libre pour se faufiler, contourner vos ennemis et les éliminer par derrière. De la même manière, vous pouvez demander à votre partenaire d'attirer le feu sur lui pendant que vous la jouez furtive.

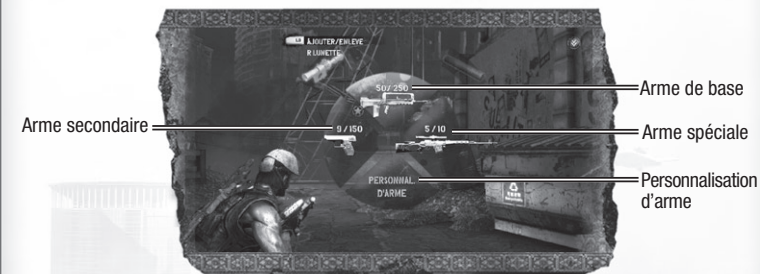
PRENEZ GARDE. SOLDAT! Ce n'est pas parce que vous êtes discret que vos ennemis ne vous voient pas. Restez hors de leur champ de vision lorsque vous vous faufillez, ou vous risquez de vous retrouver en plein dans leur ligne de mire.

ARSENAL D'ARMES

Les armes à feu sont votre seul atout. Appuyez sur **RT** pour tirer à l'aveuglette ou appuyez longuement sur **RT** pour viser avant de tirer. Vous pouvez utiliser ces tactiques que vous soyez à couvert ou non. Si vous commencez à être à court de munitions, ramassez les balles laissées par vos ennemis morts ou emparez-vous de leurs armes en vous approchant de leur corps et en appuyant sur **X**.

INVENTAIRE

Veillez à toujours utiliser l'arme adaptée à la situation. Frappez légèrement sur **Y** pour parcourir la liste des armes équipées ou appuyez longuement sur **Y** pour voir votre arsenal complet. Appuyez ensuite sur **O** pour sélectionner votre arme.



- De base** Votre arme standard, adaptée à toutes les occasions. Optez pour la mitraillette, le fusil à pompe ou le fusil d'assaut.
- Secondaire** Armes de recharge allant du fusil automatique au célèbre Magnum.
- Spéciale** Pour les opérations un peu particulières, choisissez un fusil de précision ou un lance-roquettes.
- Personnalisation d'arme** Achetez, équipez ou améliorez vos armes. Disponible lorsque vous n'êtes pas engagé dans un combat.

GRENADES

Balances une grenade dans la direction dans laquelle vous regardez en frappant légèrement sur **PS**, ou visez en appuyant longuement sur **PS** et en bougeant **LS**. Relâchez **PS** pour lancer la grenade. Si vous changez d'avis alors que vous êtes en train de viser, frappez légèrement sur **PS** pour utiliser la grenade plus tard.

ACHAT ET AMÉLIORATION

Remplissez des objectifs et dépouillez vos victimes pour récupérer un peu de liquide. Vous pourrez ensuite acheter des armes ou améliorer celles que vous possédez déjà. Lorsque vous n'êtes pas engagé dans un combat, appuyez longuement sur **Y** et appuyez sur **C** pour sélectionner Personnalisation d'arme. Améliorez vos armes pour améliorer leurs statistiques ou changez-en l'apparence pour qu'elles collent à votre style. Camouflage urbain pour les pros de la tactique ou personnalisation audacieuse pour les vrais mercenaires, à vous de choisir.

Vous pouvez vous constituer un arsenal de trente armes, mais une seule arme à la fois est active dans chaque catégorie. Pour changer d'arme, choisissez celle que vous voulez équiper et appuyez sur **A**.

PIÈCES ARTISANALES

Certaines améliorations ne sont pas disponibles à l'achat. Dénichez des accessoires de fortune dans les rues de Shanghai et utilisez-les pour vous faciliter la vie. Vous pouvez activer ou désactiver les pièces artisanales depuis la page d'inventaire de l'arme.

PRENEZ GARDE. SOLDAT! Les forces d'invasion disposent de caisses de ravitaillement dans toute la ville. Si vous éliminez les gardes sans donner l'alerte, vous aurez accès à leur matériel.

SE METTRE À COUVERT

Mettez-vous à couvert ou vous serez bien vite retrouvé mort... à vous de voir! Appuyez sur **A** pour glisser jusqu'à votre abri, (relâchez **A** en courant), ou cliquez sur **PS** pour vous accroupir derrière un objet. Vous pouvez alors riposter, soit en tirant à l'aveuglette, soit en utilisant la visée de précision (appuyez sur **R**).

UN HOMME À TERRE!



Si votre partenaire ou vous-même êtes gravement blessé, vous ne pourrez pas vous déplacer avant d'avoir reçu des soins... ou perdu tout votre sang. Frappez légèrement sur **A** pour attraper votre partenaire et le traîner à l'abri, puis appuyez longuement sur **A** pour le soigner. Si les secours tardent trop ou que les deux joueurs sont à terre, vous mourez.

Un homme blessé peut réussir à se traîner jusqu'à un abri. Il pourra toujours se servir de son arme, même s'il se fait traîner. Pour localiser un partenaire blessé, suivez l'icône de crâne rouge clignotante.

PRENDRE DES OTAGES

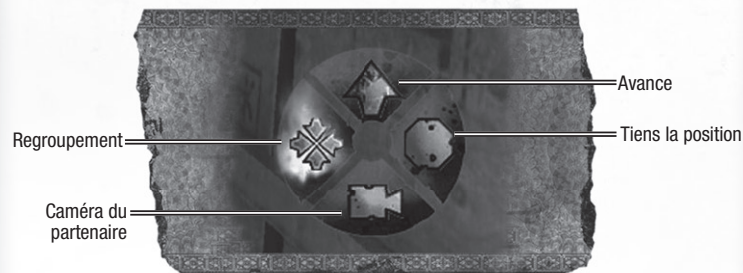
Approchez furtivement d'un ennemi et attrapez-le en appuyant sur **LS**. Activez votre GPS (en appuyant sur **PS**) pour identifier les officiers supérieurs. Prenez-les en otage et les autres soldats se rendront immédiatement. Mais si vous prenez en otage un simple soldat, les choses risquent de mal tourner... pour vous. Pour ordonner à votre partenaire de prendre un ennemi en otage, activez votre GPS et appuyez sur **LS**. Quand vous tenez un otage, cliquez sur **PS** pour le ligoter ou appuyez longuement sur **PS** pour l'exécuter.

Si vous tenez quelqu'un pendant un certain temps, il commencera à se débattre. Frappez légèrement sur **PS** pour le rappeler à l'ordre. Vous pouvez aussi ouvrir le feu avec votre pistolet en appuyant sur **R**, mais les unités à proximité viendront en renfort.

REMARQUE : En cours de jeu, on vous invite à appuyer sur **Y** pour libérer la cible.

DONNER DES ORDRES

En mode solo, donnez des instructions à votre partenaire pour mieux coordonner vos actions. Alternez entre les positions défensives et agressives en appuyant sur **C** dans la direction associée à la tactique de votre choix.



- Avance** Demandez à votre partenaire de se placer à l'avant pour vous couvrir (bleu) ou éliminer toute menace (rouge).
 - Caméra du partenaire** Accédez à la caméra intégrée au masque de votre partenaire pour voir avec ses yeux.
 - Tiens la position** Ordonnez à votre partenaire de rester là où il se trouve pour récupérer (bleu) ou vous couvrir (rouge).
 - Regroupement** Votre partenaire vous suivra en maintenant la formation (bleu) ou en couvrant votre progression (rouge).
- PRENEZ GARDE. SOLDAT!** Appuyez sur **A** pour attraper un bouclier anti-émeutes et vous protéger des tirs ennemis. Ordonnez ensuite à votre partenaire de vous rejoindre en mode Agressivité (rouge), puis d'avancer sur les positions ennemies. Votre partenaire s'occupe de la suppression, vous de la protection.

MOUVEMENTS DE COOP

Pour certaines choses, il vaut mieux être deux. Si vous jouez avec un partenaire IA, il vous suivra automatiquement.

- Duo de snipers** Votre partenaire et vous éliminez en même temps deux cibles avant qu'elles n'aient pu donner l'alerte.
- Courte-échelle** Recevez ou donnez un petit coup de main pour atteindre un endroit inaccessible.
- Dos à dos** Vous êtes encerclés? Combattez dos à dos dans les moments-clés pour sauver votre peau.
- Prise d'otage** Servez-vous de vos ennemis pour vous tirer d'un mauvais pas en prenant un otage. Avec une bonne coordination, vous pourrez ainsi récupérer des caisses d'armes ou sauver des civils.
- Fausse reddition** Faites semblant de vous rendre quand ça tourne mal, puis dégainez et éliminez vos ennemis plus vite que votre ombre. Appuyez sur **[A]** quand l'option clignote à l'écran.

CRÉATEUR DE MASQUES ET ARMURES

Créez vos propres masques et armures que vous pourrez équiper dans le jeu, puis partagez-les avec quelques chanceux triés sur le volet ou avec tout le monde. Rendez-vous sur [HTTP://WWW.ARMYOFTWO.COM](http://www.armyoftwo.com) et accédez au créateur de masques et armures. Cette palette d'outils graphiques intuitifs vous permet d'utiliser, de modifier et de redimensionner à loisir toutes sortes de formes et textes disponibles. Vous avez tous les outils en main! Admirez le rendu de votre création sur un modèle 3D, puis choisissez si vous voulez qu'elle soit privée, publique ou uniquement visible par certaines personnes. Les créations publiques sont exposées dans la galerie. Vous pourrez donc également y télécharger les œuvres des autres joueurs.

Vous pouvez imaginer ou télécharger 12 logos sur le site Web et publier jusqu'à 5 logos dans le jeu à la fois. La liste de ces créations est automatiquement envoyée vers votre profil et sera actualisée au prochain chargement du jeu.

Pour consulter et équiper vos masques dans le jeu, il vous suffit de sélectionner MASQUES à partir du menu principal. Ici, vous pouvez également actualiser la liste de vos créations actives.

EMBLÈMES PERSONNALISÉS

Pour identifier votre équipe par exemple, vous pouvez aussi créer facilement des décalcomanies stylés à partager avec vos amis. Pour cela, rendez-vous sur [HTTP://WWW.ARMYOFTWO.COM](http://www.armyoftwo.com), ouvrez le créateur et sélectionnez CUSTOM EMBLEM.

XBOX LIVE

Xbox LIVE^{MD} vous apporte les divertissements que vous aimez dans votre salon. Trouvez le jeu idéal pour tous les joueurs grâce à une période d'essai gratuite sur des centaines de jeux de la plus grande bibliothèque disponible. Avec des modules de jeux téléchargeables comme des cartes, des chansons, des armes et des niveaux, vous obtiendrez plus de chacun de vos jeux. Et n'oubliez pas de vous connecter et de jouer avec des amis où qu'ils soient. Avec Xbox LIVE, l'amusement ne cesse jamais.

ENREGISTREMENT ET ABONNEMENT REQUIS POUR ACCÉDER AUX SERVICES EN LIGNE. LES CONDITIONS D'UTILISATION ET LES MISES À JOUR DE FONCTIONS SONT DISPONIBLES À L'ADRESSE WWW.EA.COM. VOUS DEVEZ ÊTRE ÂGÉ D'AU MOINS 13 ANS POUR ADHÉRER À EA ONLINE. EA PEUT OFFRIR DU CONTENU SUPPLÉMENTAIRE ET/OU DES MISES À JOURS SANS FRAIS ADDITIONNELS, LE CAS ÉCHÉANT.

EA SE RÉSERVE LE DROIT DE SUPPRIMER DES FONCTIONS EN LIGNE APRÈS AVIS DE 30 JOURS AFFICHÉ SUR LE SITE WWW.EA.COM.

CONNEXION

Avant de pouvoir utiliser Xbox LIVE, vous devez raccorder votre console Xbox à une connexion à large bande ou haut débit et vous inscrire pour devenir membre du service Xbox LIVE. Pour savoir si Xbox LIVE est disponible dans votre région et pour de plus amples renseignements sur la connexion au service Xbox LIVE, rendez-vous sur le site www.xbox.com/live/countries.

CONTRÔLE PARENTAL

Ces outils faciles d'utilisation permettent aux parents et aux tuteurs de décider à quels jeux les jeunes joueurs peuvent accéder en fonction de la classification du contenu du jeu. Les parents peuvent restreindre l'accès aux contenus classés pour adulte. Approuvez qui et comment votre famille interagit avec les autres personnes en ligne sur le service Xbox LIVE et fixez une limite de temps de jeu autorisé. Pour plus d'informations, rendez-vous sur le site www.xbox.com/familysettings.

JOUER EN LIGNE

Jusqu'à 10 joueurs en même temps peuvent participer et s'imposer comme leader de leur duo ou de leur faction. Mais souvenez-vous : la coopération est le mot d'ordre. Seul, vous n'avez aucune chance de survivre. En faisant équipe avec un ou quatre partenaires capables de vous couvrir, vous réussirez peut-être à vous en sortir. Sélectionnez un kit d'armes pour débiter chaque partie avec un arsenal approprié. Vous ne pouvez changer de kits d'armes que dans le Salon ou lorsque vous attendez d'être ressuscité, mais vous pouvez à tout moment faire échange avec une arme récupérée sur le champ de bataille.

Recharge partenaire Si vous êtes à court de munitions et que vous n'avez pas de grenades, vous pouvez toujours piocher dans les réserves de votre partenaire. Approchez-vous simplement de son sac à dos et appuyez sur **[X]** pour recharger.

Ranimer partenaire Seul, vous êtes vulnérable. L'avantage d'être deux, c'est que si vous êtes blessé, votre partenaire peut vous ranimer en frappant légèrement sur **[A]**.

PRENEZ GARDE SOLDAT! Même au cours d'affrontements de factions, tout le monde fonctionne par duo. Vous marquerez davantage de points si vous vous occupez des deux membres d'un duo que si vous laissez l'un des partenaires en vie.

REMARQUE : Lorsque vous créez un nouveau compte EA Online, vous devez utiliser un mot de passe valable composé de 5 à 16 caractères.

MODES DE JEU

Match à mort en coop Votre partenaire et vous travaillez en équipe pour éliminer les joueurs adverses et leurs partenaires. L'équipe qui remporte le plus de points gagne.

Contrôle Deux factions s'affrontent pour prendre le contrôle de points de transmission de données. Plus les mercenaires sont nombreux sur le point de contrôle, plus vous arriverez à le capturer facilement.

Zone de guerre Capturez, défendez ou détruisez un objectif aléatoire (un agent dévoyé, des VIP, des renseignements confidentiels, une cible déterminée) et/ou les équipes qui vous barrent la route.

EXTRACTION

Quatre mercenaires. Un millier de fanatiques. La dernière ligne droite avant de quitter la ville. Travaillez en équipe pour survivre aux différentes vagues d'ennemis et battez-vous dans quatre cartes à la difficulté croissante pour atteindre le point d'extraction vivant.



VOUS AVEZ JOUÉ AU JEU.
ÉCOUTEZ MAINTENANT LA MUSIQUE.
Pistes sonores et sonneries de téléphone
de EA disponibles sur www.ea.com/eatrx/

GARANTIE LIMITÉE DE 90 JOURS

GARANTIE LIMITÉE D'ELECTRONIC ARTS

Electronic Arts garantit à l'acheteur original de ce produit que le support d'enregistrement sur lequel le(s) programme(s) est(sont) enregistré(s) ne comporte aucun défaut de matériaux ou de fabrication pour une période de 90 jours suivant la date de l'achat. Si le support d'enregistrement présente des défauts au cours des 90 jours de garantie, Electronic Arts s'engage à le réparer ou à le remplacer gratuitement sur réception du support et d'une preuve d'achat au centre de service. La présente garantie est limitée au support d'enregistrement contenant le(s) programme(s), fourni à l'origine par Electronic Arts. Cette garantie ne sera pas applicable et sera annulée si Electronic Arts juge que le défaut du produit résulte d'abus, de mauvais traitements ou de négligence.

Cette garantie limitée remplace toute autre garantie, qu'elles soient orales ou écrites, expresses ou implicites, y compris les garanties de qualité marchande et d'aptitude pour une utilisation particulière, et Electronic Arts ne tiendra compte d'aucune autre forme de représentation ou de réclamation. Si de telles garanties sont incapables d'exclusion, alors ces garanties applicables à ce produit, incluant les garanties de qualité marchande et d'aptitude pour une utilisation particulière, sont limitées à la période de 90 jours mentionnée ci-dessus. Electronic Arts ne sera responsable, en aucun cas, de tout dommage spécial, accidentel ou indirect provenant de la possession, de l'utilisation ou du fonctionnement défectueux de ce produit de Electronic Arts, y compris des bris de propriété, et jusqu'à ce qui est permis par la loi, les blessures corporelles, même si Electronic Arts a été notifié de la possibilité de tels dommages. Certains États américains n'autorisent pas de limitation quant à la durée d'une garantie implicite ni d'exclusions ou limitations concernant les dommages accidentels ou indirects. Donc, les limitations et/ou exclusions énoncées ci-dessus ne s'appliquent peut-être pas dans votre cas. Dans de tels champs d'application, la responsabilité de Electronic Arts sera limitée en vertu de la loi. Cette garantie vous accorde des droits précis et vous rend admissible à d'autres droits, selon l'État dans lequel vous habitez.

RETOURS À L'INTÉRIEUR DE LA PÉRIODE DE GARANTIE DE 90 JOURS

Veillez retourner le produit accompagné d'une copie de la facture originale portant la date de l'achat ainsi que d'une brève description du problème rencontré. Veuillez inclure votre nom, adresse et numéro de téléphone et envoyer le tout à l'adresse ci-dessous afin qu'Electronic Arts puisse vous faire parvenir un nouveau support d'enregistrement. Si le produit est endommagé par un mauvais usage ou par accident, cette garantie de 90 jours est annulée et vous devez suivre les directives données concernant les retours après la période de garantie de 90 jours. Nous vous recommandons fortement d'envoyer votre produit par le biais d'une forme d'expédition retraçable. Electronic Arts n'est pas responsable des produits qui ne se trouvent pas en sa possession.

INFORMATIONS SUR LA GARANTIE DE EA

Si le support d'enregistrement ou le manuel a été endommagé en raison d'abus, de mauvais usage ou de négligence, ou si le support d'enregistrement ou le manuel présente un défaut après les 90 jours suivant la date d'achat, choisissez une des options suivantes pour obtenir nos directives de remplacement :

Courriel : fr-support@ea.com (en français)

Téléphone : É.-U. 1 (650) 489-4589 (en français)

ADRESSE POSTALE DU SERVICE DES GARANTIES DE EA

Electronic Arts Customer Warranty
9001 N I-35 Suite 110
Austin, TX 78753

AVIS

Electronic Arts se réserve le droit d'améliorer le produit décrit dans le présent manuel en tout temps et sans préavis. Ce manuel et le produit décrit à l'intérieur de ce manuel sont protégés par droit d'auteur. Tous droits réservés.

SERVICE D'ASSISTANCE TECHNIQUE

Courriel et Internet : Pour accéder directement à nos connaissances techniques : fr-support@ea.com (en français), <http://support.ea.com> (en anglais)

Téléphone : L'assistance technique et l'aide au sujet de la facturation sont offertes en français entre 10h00 et 17h00, HNC.

Remarque : Aucun truc n'est dévoilé à ce numéro.

É.-U. 1 (650) 489-4589

Adresse postale : Electronic Arts Technical Support
9001 N I-35 Suite 110
Austin, TX 78753